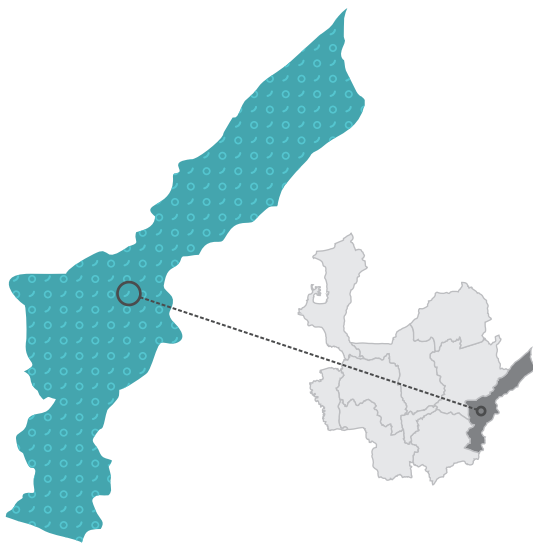


DINÁMICA LABORAL

Agencia de Gestión y Colocación
de Empleo Comfenalco



MAGDALENA MEDIO



- Caracolí
- Maceo
- Puerto Berrío
- Puerto Nare
- Puerto Triunfo
- Yondó



Segundo Informe de Dinámica Laboral de las nueve subregiones del Departamento de Antioquia Comfenalco Antioquia, 2018, 27 p.

Medellín, Colombia

Primera Edición: Agosto de 2018

Director: Carlos Mario Estrada Molina

Gerente de Servicios Sociales: Gustavo Trujillo Aramburo

Gerente Mecanismo de Protección al Cesante: Liliana Galeano Sarmiento

Analistas Económicos:

Diego Alejandro Cortés Gil

Julián Santiago Vásquez Roldan

Marta Irene Pulgarín Agudelo

Mauricio López González

Agradecimientos:

Unidad Administrativa del Servicio Público de Empleo – UASPE

Departamento Administrativo Nacional de Estadística - DANE

Equipo de trabajo de las Agencias de Gestión y Colocación de Empleo de
Comfenalco Antioquia

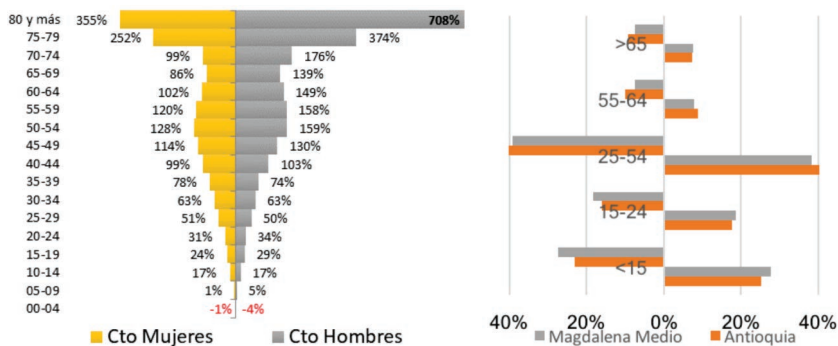
Contexto Subregional

El Magdalena Medio es la subregión más pequeña luego del Valle de Aburrá antioqueño, a su vez es el mercado más pequeño del departamento según el tamaño de su población y el penúltimo según su contribución al PIB. Se caracteriza por sus actividades mineras y por ser la única productora de petróleo del departamento. Para la subregión, según las proyecciones poblacionales del DANE, la composición etaria se encuentra así: población joven de 0 a 19 años representa el 36,7%; adultos jóvenes de 20 a 29 años el 18,2%; adultos de 30 a 64 años el 37,6% y finalmente los adultos mayores de 65 años en adelante 7,5%, lo anterior indica que la población que habita la subregión es una población relativamente joven aún, pues éstos en conjunto representan el 54,8% de sus habitantes.

No obstante, se observa un leve envejecimiento en las últimas décadas, fruto del descenso de la fecundidad y el aumento de la supervivencia que han estrechado la base y ampliado la cima de la pirámide, lo cual incide en la composición familiar, la demanda de vivienda y de servicios de salud, las tendencias migratorias y la epidemiología.

Ilustración 1.

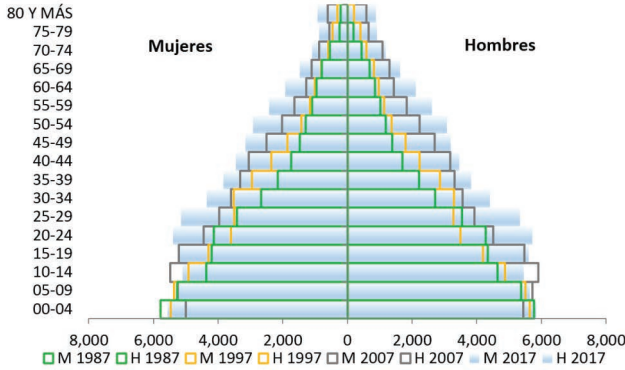
Crecimiento poblacional y comparación por grupos etarios 1987-2017



Fuente: Construcción propia con información de DANE, 2017.

Ilustración 2.

Pirámide poblacional del Magdalena Medio por grupos etarios



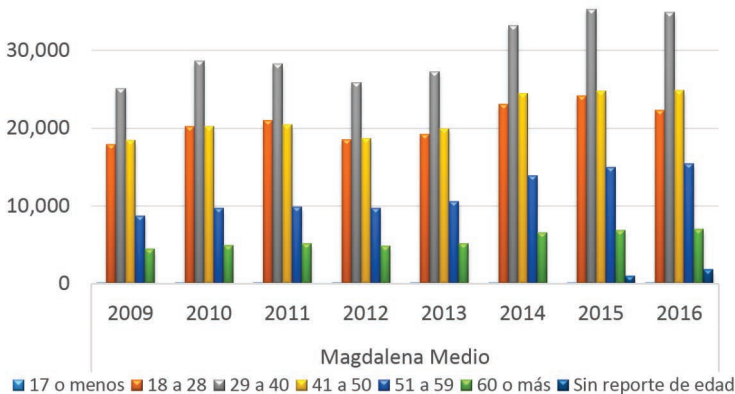
Fuente: Construcción propia con información de DANE, 2017.

Coyuntura de Mercado Laboral

Se destacan actividades como la minería, la explotación carbonífera y la extracción de calizas, calcáreos, cuarzo y mármoles; asimismo, es importante el cultivo de la palma de aceite y la ganadería. En adición, en Yondó hay explotación petrolera. De otro lado, según la Fuente de Información Laboral de Colombia -FILCO- del Ministerio del Trabajo, los grupos etarios que mayor importancia tienen en los empleos formales son de 29 a 40 años, de 41 a 50 y de 18 a 28, sin embargo, sólo participa con el 0,6% del empleo formal del departamento y teniendo a Puerto Berrio con una participación del 52% del empleo formal.

Ilustración 3.

Empleo formal por rangos de edad 2009-2016



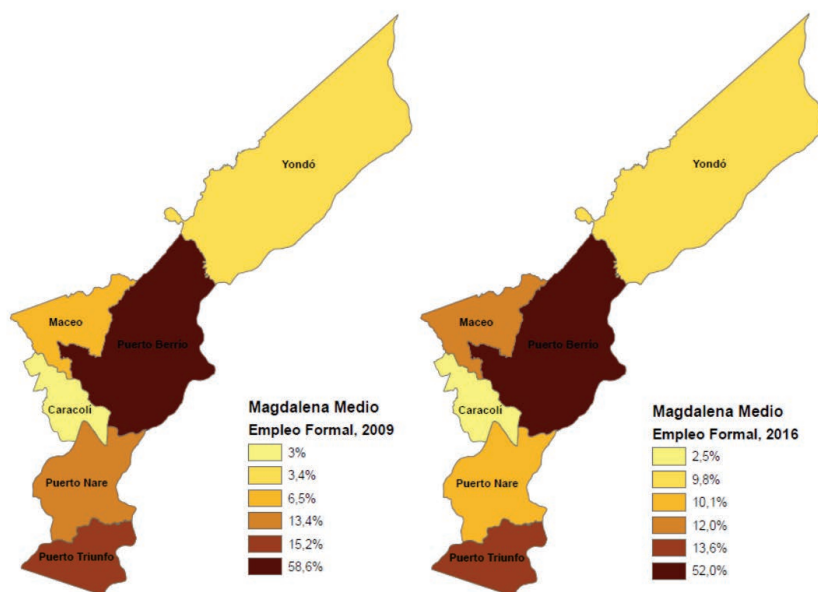
Fuente: Construcción propia con información de FILCO, 2017.

Tabla 1.
Importancia económica

Subregión	2011	2012	2013	2014	2015
Bajo Cauca	2,76	3,15	2,96	2,87	2,79
Magdalena Medio	2,68	3,29	3,14	2,99	2,15
Yondó	1,328	1,845	1,621	1,427	0,909
Puerto Berrio	0,504	0,542	0,513	0,481	0,466
Puerto Nare	0,574	0,561	0,699	0,698	0,504
Puerto Triunfo	0,208	0,184	0,238	0,152	0,147
Nordeste	2,22	2,21	2,13	1,96	1,76
Norte	3,53	3,46	3,34	3,57	3,27
Occidente	1,86	2,02	1,87	2,09	1,78
Oriente	8,97	8,53	8,22	8,97	9,16
Suroeste	3,98	3,63	3,93	4,22	3,80
Urabá	7,09	7,64	7,47	7,55	7,54
Valle de Aburra	66,92	66,07	66,93	65,77	67,76

Fuente: Construcción propia con información de DANE, 2017.

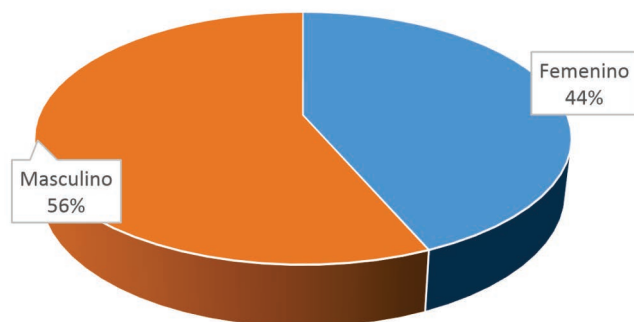
Mapa 1.
Empleo formal en la subregión del Magdalena Medio



Fuente: Construcción propia con información de FILCO, 2017.

Perfil de los Oferentes

Ilustración 4.
Perfil de los oferentes



Fuente: Construcción propia con información de SPE, 2017.

De acuerdo con la información del Servicio Público de Empleo –SPE–, al mes de noviembre del 2017, se inscribieron en la subregión 4.967 oferentes, lo cual corresponde al 2,6% de inscritos en el Departamento. El mayor porcentaje de personas suscritas en el sistema, corresponde a los menores de 28 años, 41,4%, en tanto que el grupo poblacional entre los 29 y los 44 años de edad, representa el 38,0% y los mayores de 44 años el restante 20,6%. Así mismo, del total de inscritos, el 44,2% manifiesta ser jefe de hogar. Estos porcentajes de participación de los oferentes, se corresponden con las dinámicas poblacionales presentadas inicialmente.

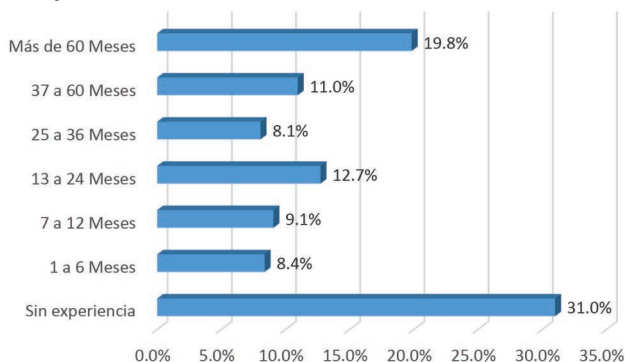
Tabla 2.
Caracterización de los oferentes

Etnia	Indígenas	0,1%
	Afrocolombiano	0,9%
Jefe de Hogar	Sí	44,2%
	No	53,1%
Victima	No	78,9%
	Sí	21,1%
Zona	Rural	20,7%
	Urbano	79,3%

Fuente: Construcción propia con información de SPE, 2017

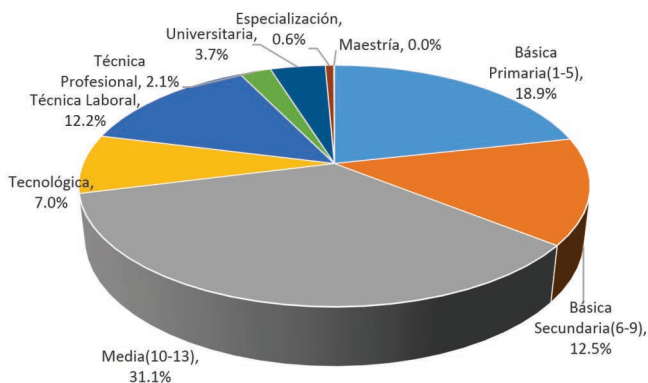
De otro lado, esta población oferente se encuentra ubicada, en mayor medida, en zonas urbanas, 79,3%. Al tiempo que un pequeño porcentaje manifiesta pertenecer a una etnia particular (0,1% indígenas y 0,9% afrocolombianos) y cerca del 10% manifiestan estar inscritos en algún tipo de programa estatal; 40 mil empleos 2,47%, estado joven 0,3% y los programas Fondo de Oportunidades para el Empleo y Atención Especializada-Proyecto Víctimas, concentran el 0,081%. El 21,0% de la población que se ha registrado en el sistema, manifiesta ser una víctima del conflicto armado en nuestro país. La experiencia laboral se concentra en los extremos, es decir, en aquellas personas que poseen más de 5 años de experiencia, con un 19,8% y en los que no poseen experiencia, con un 31,0%.

Ilustración 5. Experiencia laboral



Fuente: Construcción propia con información de SPE, 2017

Ilustración 6. Nivel educativo



Fuente: Construcción propia con información de SPE, 2017

Por su parte, la educación de los oferentes se ubica en los niveles más bajos de formación. Lo anterior podría estar indicando que el mercado brinda mayores oportunidades para las personas con mayores niveles de formación, de allí que no sea necesario ofertar sus servicios. Tal como era de esperar, la mayor oferta se concentra en personas que no poseen empleo y lo están buscando, desempleados con 79,6%, en tanto que el grupo de personas que ingresan al mercado laboral, primer empleo, se ubican en segundo lugar con un porcentaje del 8,5% del total y, finalmente, personas empleadas con un 5,8% y los independientes con un 4,8%.

En cuanto a los perfiles ocupacionales, llama la atención las labores relacionadas con la limpieza de edificios y el control de pestes, donde se concentra el 10,1% de los oferentes. Las actividades relacionadas con ventas superan el 12%, lo cual da cuenta de la importancia de esta actividad para el conjunto de personas oferentes. Finalmente, un número muy importante de personas no definen una ocupación en particular, quizás con la idea de ampliar las posibilidades de enganche.

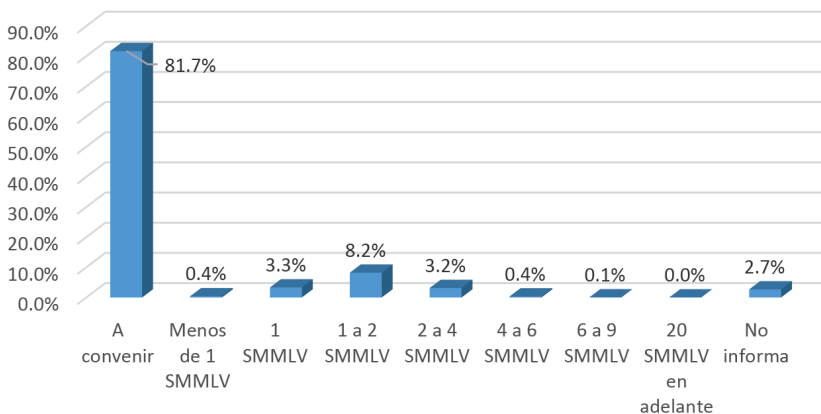
Tabla 3.
TOP 10 de los Intereses ocupacionales - Oferentes

Sin definir	27,90%
Limpieza de Edificios y Control de Pestes	10,10%
Ayudantes de construcción	5,80%
Vendedores de punto de venta	5,40%
Administración de negocios	4,70%
Otras Ocupaciones relacionadas ventas	3,80%
Empleados de Archivo e Información	3,40%
Asistentes Administrativos y Secretarios	3,40%
Representantes de ventas	3,30%
Docencia básico primaria y secundaria	2,70%
Distribución, Despacho, Agenda y Registro	2,00%
Trabajadores Agropecuarios	1,80%

Fuente: Construcción propia con información de SPE, 2017

Este grupo de personas se presentan al servicio con aspiraciones salariales indeterminadas, puesto que el 81,7% manifiestan la intención de convenir el salario con el empleador. Nuevamente, quizás con la idea de ampliar las posibilidades, al igual que lo ocurrido en el caso de la ocupación.

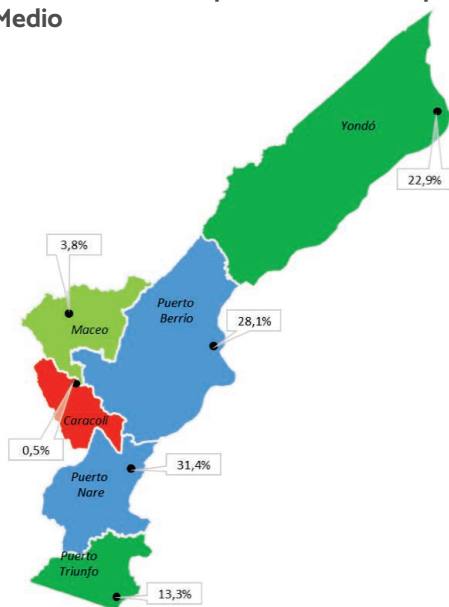
Ilustración 7. Salarios



Fuente: Construcción propia con información de SPE, 2017

Perfil de las Empresas

Mapa 2. Empresas demandantes de empleo en los municipios de la subregión Magdalena Medio



Fuente: Construcción propia con información de SPE, 2017

El mayor número de empresas demandantes de empleos en el servicio público en la subregión Magdalena Medio antioqueño, se concentra en los municipios de Puerto Berrío y Puerto Nare, donde se ubica cerca del 60% de las empresas registradas en la región. Llama la atención lo ocurrido con el municipio de Yondó, lugar que concentra el 23% de las empresas registradas en el SPE. Vale la pena mencionar el hecho de que el SPE acompaña o se alimenta de empresas formales, con lo cual municipios en los cuales exista una alta informalidad empresarial, no contarán con una participación amplia en las estadísticas del SPE, tal es el caso del municipio de Puerto Triunfo donde se concentra el mayor número de empresas turísticas, minería e hidrocarburos.

Tabla 4.
Actividades por Sector Económico

Otras actividades de servicios personales	26,7%
Obras de ingeniería civil	16,2%
Actividades de servicios de apoyo para la explotación de minas	4,8%
Comercio al por menor (incluso el comercio al por menor de combustibles), excepto el de vehículos automotores y motocicletas	4,3%
Actividades administrativas y de apoyo de oficina y otras actividades de apoyo a las empresas	4,3%
Actividades especializadas para la construcción de edificios y obras de ingeniería civil	3,8%
Actividades de seguridad e investigación privada	3,8%
Transporte terrestre; transporte por tuberías	3,3%
Comercio, mantenimiento y reparación de vehículos automotores y motocicletas, sus partes, piezas y accesorios	2,9%
Actividades de empleo (Empresas de intermediación laboral, tercerización)	2,9%

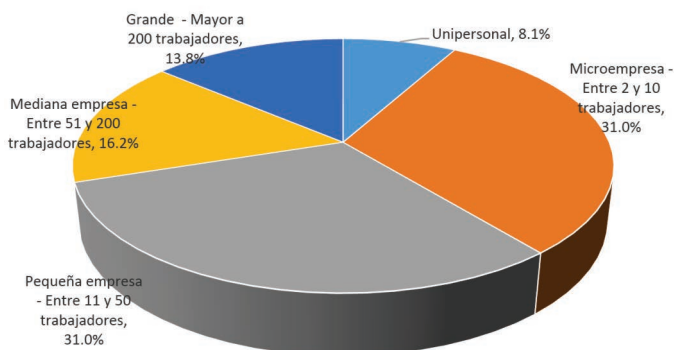
Fuente: Construcción propia con información de SPE, 2017

En cuanto a las actividades por sector económico, las personas que ofrecen sus servicios de mano de obra se concentran en actividades de servicios personales, muchas de ellas relacionadas con aspectos propios de la minería, esto debido al carácter económico de la región. Dicho de otra forma, la movilización de mano de obra en la región pareciera estar relacionada, en gran medida, con las actividades mineras.

Las empresas de la región se concentran, en mayor medida, en micro y pequeñas empresas, las cuales representan más del 60% del total. De acuerdo con la Cámara de Comercio del Magdalena Medio y Nordeste

Antioqueño, para el año 2016, la estructura empresarial de ambas subregiones fue la siguiente. el 98,7% microempresas, el 1,2% pequeñas empresas, el 0,1% medianas y tan solo el 0,03% grandes empresas.¹

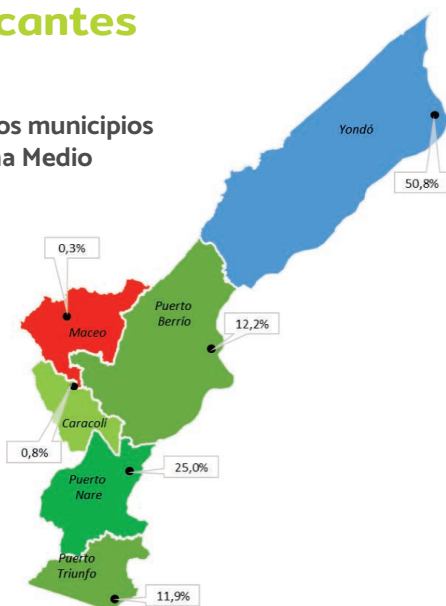
Ilustración 8.
Tamaño de la empresa



Fuente: Construcción propia con información de SPE, 2017

Perfil de las Vacantes

Mapa 3.
Vacantes registradas en los municipios de la subregión Magdalena Medio



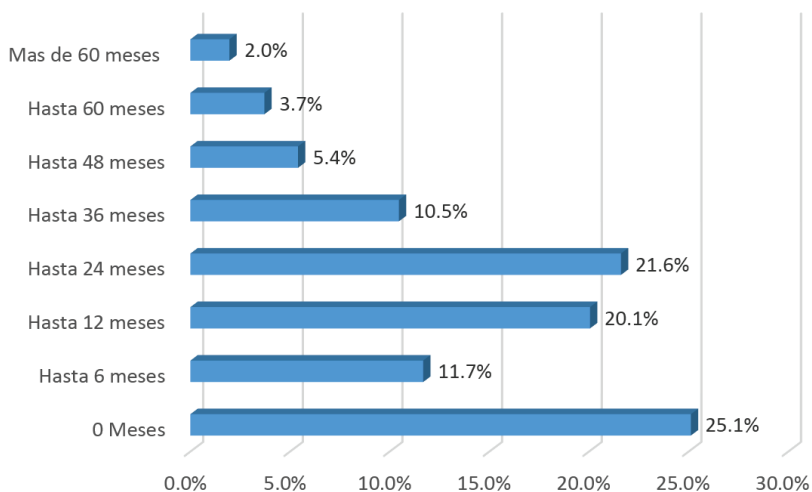
Fuente: Construcción propia con información de SPE, 2017

¹ Informe disponible en: <http://www.ccmma.org.co/wp-content/uploads/2017/01/Concepto-Económico-2016.pdf>

A diferencia de la oferta, en este caso el municipio donde más se concentran vacantes en Yondó, con un 50,83%. Dicho de otra forma, tan solo un municipio recoge más de la mitad de las ofertas de toda la subregión, incluso por encima de los municipios más grandes en población y tamaño. Lo anterior se debe, principalmente a la presencia de Ecopetrol, lo cual ha implicado tanto una amplia oferta de mano de obra, como una ampliación significativa en las vacantes.

En general, los requerimientos de experiencia no son muy elevados. En principio, una cuarta parte de las vacantes no requieren experiencia y, de allí en adelante, comienza a requerirse en forma creciente hasta los dos años. Estas exigencias resultan consistentes con el tipo de empleos o vacantes presenten en la subregión.

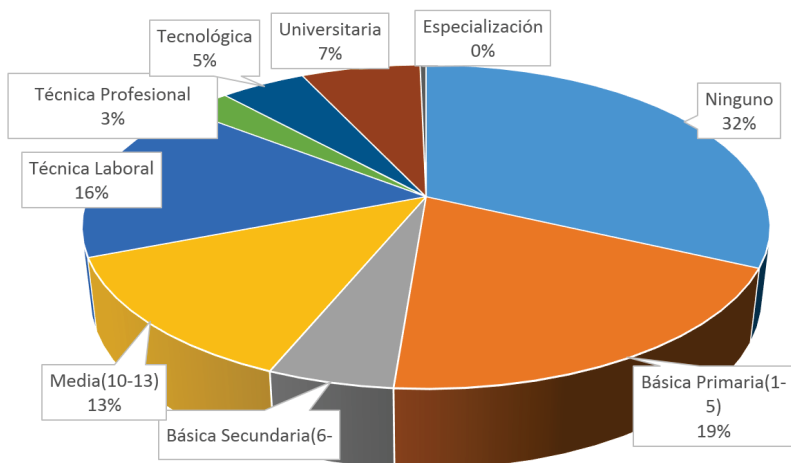
Ilustración 9. Experiencia laboral en las vacantes



Fuente: Construcción propia con información de SPE, 2017



Ilustración 10. Nivel educativo exigido en las vacantes

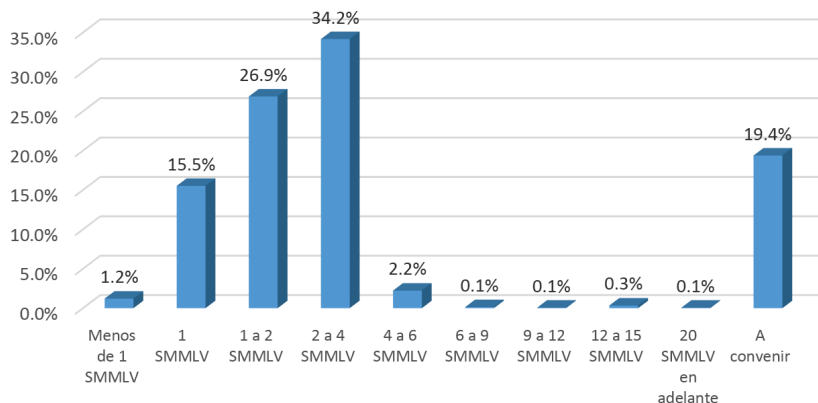


Fuente: Construcción propia con información de SPE, 2017

En cuanto al nivel de estudios, los requerimientos de las vacantes son igualmente consistentes con los niveles de experiencia. En efecto, las empresas solicitan personal con bajos niveles de estudio, primaria, secundaria completa, o incluso sin estudios (porcentaje cercano al 32%). Lo anterior se explica, en gran medida, por las labores demandadas, las cuales se concentran en empleos relacionadas con el carácter minero de la región.

En cuanto a los salarios de las vacantes, el mayor porcentaje lo presenta el rango salarial entre dos y cuatro salarios mínimos legales vigentes, seguidos por el rango entre uno y dos salarios mínimos. Es decir, se puede afirmar que los salarios se encuentran en un rango medio. No obstante, un elevado porcentaje de las vacantes, el 19,4%, presenta la remuneración o el salario, a convenir con el trabajador.

Ilustración 11. Salario de la Vacante



Fuente: Construcción propia con información de SPE, 2017

Según sector económico, las actividades donde se concentra el mayor número de vacantes es precisamente en el sector minero, nuevamente, coherente con el carácter económico de la región en la última década.

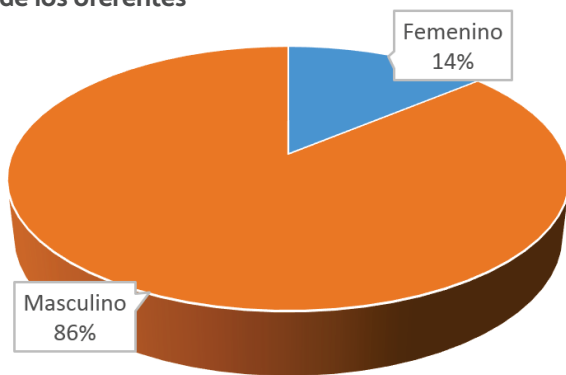
Tabla 5.
Vacantes según sector económico (%)

Actividades de servicios de apoyo para la explotación de minas	21,1%
Obras de ingeniería civil	16,8%
Otras actividades de servicios personales	15,5%
Extracción de carbón de piedra y lignito	5,3%
Suministro de electricidad, gas, vapor y aire acondicionado	4,8%
Transporte terrestre; transporte por tuberías	3,6%
Instalación, mantenimiento y reparación especializado de maquinaria y equipo	3,2%
Construcción de edificios	3,2%
Actividades de empleo (Empresas de intermediación laboral, tercerización)	3,0%
Actividades de juegos de azar y apuestas	2,5%

Fuente: Construcción propia con información de SPE, 2017

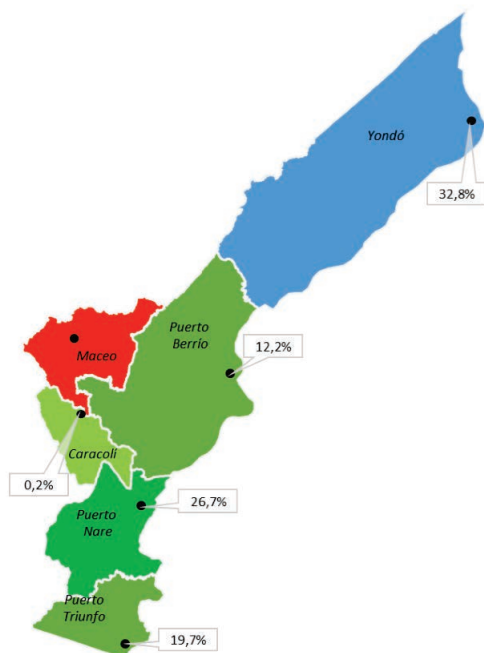
Perfil de Colocados

Ilustración 12.
Perfil de los oferentes



Fuente: Construcción propia con información de SPE, 2017

Mapa 4.
Colocaciones por municipio en la subregión Magdalena Medio

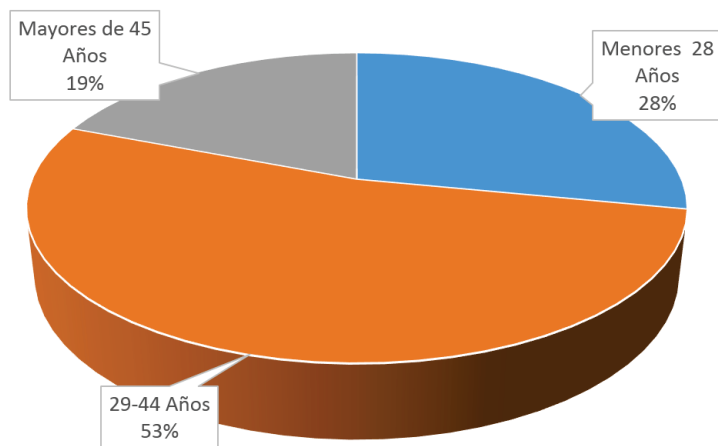


Fuente: Construcción propia con información de SPE, 2017

Las colocaciones se concentran, en mayor medida, en personas de sexo masculino. Esta situación preocupa, una vez que la participación de las mujeres es alta, pero su enganche en el mercado de trabajo continúa siendo muy bajo. De hecho, la diferencia es sustancial, en favor de los hombres. Ésta, entre otras razones, justifican los programas desarrollados por diversas instituciones públicas y privadas encaminados a mejorar la inclusión laboral de las mujeres.

Los colocados se concentran en los municipios de Yondó, seguidos de los Puertos. Puerto Nare, Puerto Triunfo y Puerto Berrio. No sorprende el caso de Yondó punteando en las colocaciones de la región. Lo anterior se debe a la gran cantidad de vacantes que se presentan en este municipio, y al creciente número de personas que ofrecen sus servicios. En consecuencia, era de esperar que la colocación de personas, también fuese elevada.

Ilustración 13. Colocados por rangos de edad

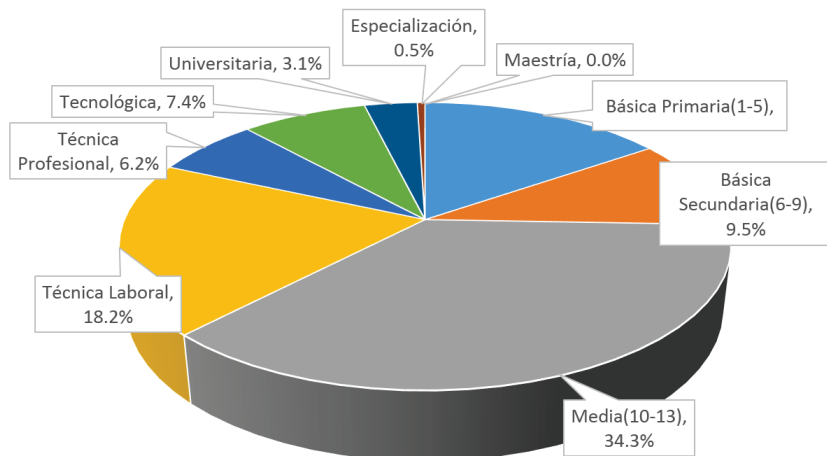


Fuente: Construcción propia con información de SPE, 2017

En cuanto a los niveles educativos, las colocaciones se concentran en los niveles de formación bajos, aunque pareciera ser que el mercado premia la formación técnica, tecnológica y universitaria; pues si bien no son requerimientos concretos en las vacantes, al momento de la colocación los porcentajes de personas con estos niveles de educación, es creciente.



Ilustración 14. Nivel educativo de colocados



Fuente: Construcción propia con información de SPE, 2017

Del lado de las posiciones ocupacionales, las actividades donde se concentraron más colocados corresponden a las del sector de hidrocarburos, consistente con la vocación económica de la subregión y a otras actividades relacionadas con la minería o con servicios que se crean una vez se presenta dicha explotación minera, bien sea legal o ilegal.

Tabla 6.
Colocados por grupos ocupacionales

Sector Hidrocarburos	41,4%
Ayudantes de construcción	14,2%
Otros Servicios de Protección	11,6%
Sin Definir	7,4%
Operadores de Vehículos a Motor	6,3%
Extracción	3,2%
Limpieza de Edificios y Control de Pestes	2,0%
Servicio de Alimentos y Bebidas	1,4%
Otras Ocupaciones relacionadas con ventas	1,1%
Distribución, Despacho, Agenda y Registro	1,0%

Fuente: Construcción propia con información de SPE, 2017

Análisis de Brechas y Oportunidades

Brechas

Tabla 7.
Brechas entre la oferta y la demanda laboral por municipio

Municipio	Oferentes	Vacantes	Colocados
Caracolí	0,8%	0,08%	0,15%
Maceo	2,9%	0,03%	0,00%
Puerto Berrío	25,0%	12,23%	18,77%
Puerto Nare	21,9%	24,97%	28,68%
Puerto Triunfo	15,3%	11,86%	19,66%
Yondó	34,0%	50,83%	32,75%

Fuente: Construcción propia con información de SPE, 2017

La subregión presenta una fuerte concentración en cuatro de los seis municipios, en los cuales las ofertas de mano de obra representan el 96,2% de toda la región, en tanto que en los mismos municipios las colocaciones participan con el 99,86%.

Tabla 7.
Brechas entre la oferta y la demanda laboral por nivel de educación

Nivel de Educación	Oferentes	Vacantes	Colocados
Ninguna		31,9%	
Básica Primaria (1-5)	18,9%	19,3%	14,5%
Básica Secundaria (6-9)	12,5%	5,0%	9,5%
Media (10-13)	31,1%	12,8%	34,3%
Técnica Laboral	7,0%	16,4%	18,2%
Técnica Profesional	12,2%	2,7%	6,2%
Tecnológica	2,1%	4,8%	7,4%
Universitaria	3,7%	6,7%	3,1%
Especialización	0,6%	0,3%	0,5%
Maestría	0,0%	0,0%	0,0%

Fuente: Construcción propia con información de SPE, 2017

La educación rinde beneficios en materia laboral. Pese a los bajos porcentajes en los cuales las vacantes premian la mayor formación, las colocaciones sí lo hacen. Lo anterior podría entenderse de dos formas diferentes, la primera representa un problema estructural en el cual personas con buenos niveles de educación aceptan trabajos para los cuales están, en principio, sobrecualificados. Y, en segundo lugar, que los empleadores, una vez iniciado el proceso de selección de candidatos, valoran la mayor formación y se inclinan por personas con educación técnica, tecnológica o universitaria.



Brechas de género

Tabla 9.

Brechas entre la oferta y la demanda laboral por género y municipio

Municipio	Sexo	Oferentes	Colocados	Colocados / Oferentes
Caracolí	Femenino	28	4	14,29%
	Masculino	13	2	15,38%
Maceo	Femenino	73	0	0,00%
	Masculino	70	4	5,71%
Puerto Berrío	Femenino	454	13	2,86%
	Masculino	790	172	21,77%
Puerto Nare	Femenino	399	28	7,02%
	Masculino	687	261	37,99%
Puerto Triunfo	Femenino	371	11	2,96%
	Masculino	391	126	32,23%
Yondó	Femenino	837	158	18,88%
	Masculino	854	756	88,52%

Fuente: Construcción propia con información de SPE, 2017

La situación de las mujeres resulta altamente preocupante. La participación es superior a la masculina en varios municipios, principalmente en aquellos donde las actividades de explotación minera no son tan relevantes. No obstante, la tasa de éxito, definida como la participación de los colocados en relación a los oferentes, es mucho más alta en los hombres, para todos los municipios de la subregión. Dicho de otra forma, las mujeres acuden en alto porcentaje al SPE, pero el enganche es superior en los hombres.

En términos de habitualidad, entendiendo esta como la condición de una persona de permanecer como ocupado formal habitual, es decir el hecho de mantener cotizaciones mensuales continuas o discontinuas al sistema de seguridad social en el año, se evidencia una gran brecha a favor de los hombres quienes en todos los municipios de la subregión superan el 63% de habitualidad para cada período analizado mientras el porcentaje más alto logrado por las mujeres es de 38%. La brecha más elevada se da en los períodos comprendidos entre 7 y 9 meses, además del mismo modo que sucede en el resto del departamento la brecha se reduce al aumentar el tiempo de permanencia.

Tabla 10.
Brechas de género según la habitualidad lograda

Municipio	Género	1-3 meses		4-6 meses		7-9 meses		10-12 meses	
		2016	2009-16	2016	2009-16	2016	2009-16	2016	2009-16
Caracolí	Hombres	64,9%	65,5%	51,3%	57,4%	77,5%	70,1%	55,0%	63,4%
	Mujeres	35,1%	34,5%	48,7%	42,6%	22,5%	29,9%	45,0%	36,6%
Maceo	Hombres	71,3%	72,8%	75,5%	67,8%	77,9%	72,2%	62,4%	67,5%
	Mujeres	28,7%	27,2%	24,5%	32,2%	22,1%	27,8%	37,6%	32,5%
Puerto Berrío	Hombres	70,0%	71,2%	75,0%	70,1%	70,8%	72,5%	61,2%	70,7%
	Mujeres	30,0%	28,8%	25,0%	29,9%	29,2%	27,5%	38,8%	29,3%
Puerto Nare	Hombres	63,5%	69,8%	72,8%	69,5%	71,6%	71,7%	52,2%	66,5%
	Mujeres	36,5%	30,2%	27,2%	30,5%	28,4%	28,3%	47,8%	33,5%
Puerto Triunfo	Hombres	70,5%	70,0%	71,9%	69,2%	81,2%	74,3%	57,1%	70,0%
	Mujeres	29,5%	30,0%	28,1%	30,8%	18,8%	25,7%	42,9%	30,0%
Yondó	Hombres	69,2%	66,7%	55,1%	68,8%	61,7%	60,4%	50,9%	63,9%
	Mujeres	30,8%	33,3%	44,9%	31,2%	38,3%	39,6%	49,1%	36,1%
Total Magdalena Medio	Hombres	69,3%	70,3%	69,9%	69,2%	72,9%	71,5%	58,5%	69,2%
	Mujeres	30,7%	29,7%	30,1%	30,8%	27,1%	28,5%	41,5%	30,8%
Antioquia	Hombres	59,9%	62,5%	57,4%	59,1%	56,7%	58,6%	56,9%	57,4%
	Mujeres	40,1%	37,5%	42,6%	40,9%	43,3%	41,4%	43,1%	42,6%

Fuente: Construcción propia con información de SPE, 2017

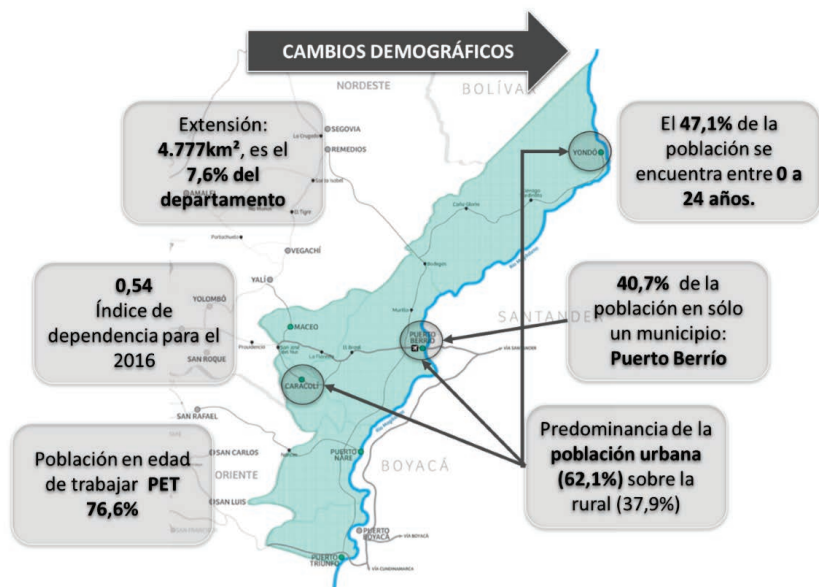
Análisis Prospectivo del Empleo del Magdalena Medio

Para realizar el análisis prospectivo del empleo del Magdalena Medio Antioqueño se tuvo en consideración el análisis de la evolución posible de algunos factores que por importancia generaran un impacto significativo en el desarrollo del empleo y sus tendencias, siendo los siguientes: demográfico, la transformación física territorial, los procesos de integración territorial y las apuestas productivas territoriales.

Factor Demográfico

El Magdalena Medio Antioqueño es la subregión menos poblada del departamento con el 1,8% que corresponde a 199.882 habitantes en el 2016, elemento que se refleja la densidad poblacional (Personas por km²), que en promedio es de 24 para toda la subregión. La distribución poblacional se concentra en la población urbana 62,1%, donde en tan sólo Puerto Berrío se concentra casi el 41% de la población. Un elemento a destacar es que 76,6% de la población se encuentra en edad de trabajar, por lo que se requiere políticas adecuadas de empleo para la población.

Ilustración 15. Factor Demográfico



Fuente: Construcción propia con información de Anuario Estadístico de Antioquia, 2017

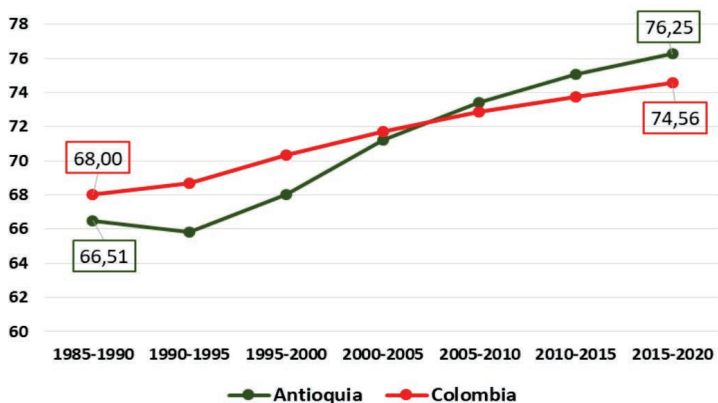
Esperanza de vida

La esperanza de vida a nivel mundial está en aumento y se espera que se pueda vivir hasta los 100 años en las próximas dos décadas, en el caso colombiano, sigue esta misma tendencia. Desde 1985 este indicador aumentó 6 años para la población en general (situándose en 73 años en 2010) y se espera alcance un nivel récord de 74.56 años en 2020, además, la esperanza de vida es mayor para las mujeres que para los hombres.

En Antioquia se espera que la esperanza de vida entre 2015 a 2020 sea de 76.25 años, con un aumento de casi 10 años entre los periodos de (1985 a 1990). La mayor esperanza de vida de la población antioqueña, junto a la reducción de la fecundidad es quizás el cambio más importante en el contexto de la transición demográfica que ha vivido el país, no solo por sus consecuencias sobre el crecimiento, sino también y principalmente, por su incidencia en la transformación de la estructura por edad de la población cuya tendencia es al envejecimiento.

Ilustración 16.

Esperanza de Vida Colombia vs. Antioquia



Fuente: Construcción propia con información de Anuario Estadístico de Antioquia, 2017

Transición demográfica

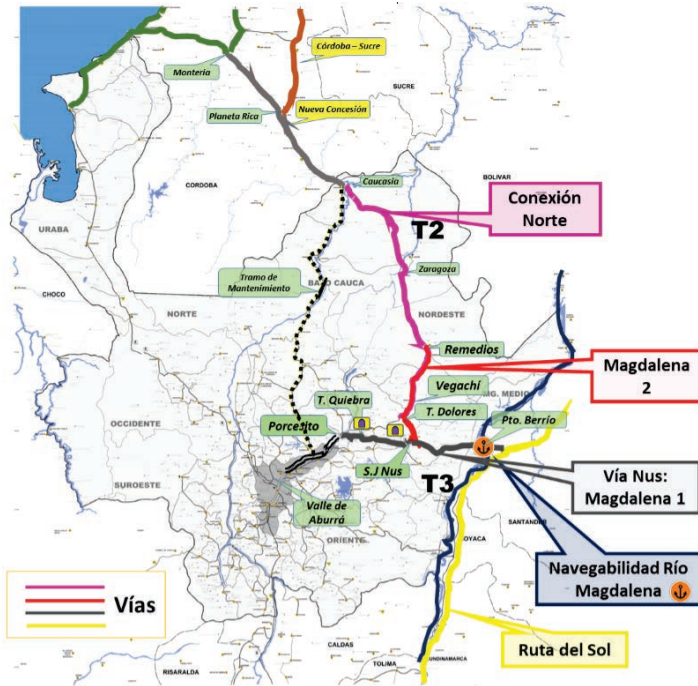
La transición demográfica que vive la subregión enmarcada por los siguientes elementos: disminución del conflicto armado que vive el país por los procesos de paz con los grupos al margen de la ley, que se expresan en disminución de la migración de la población hacia otras subregiones, un segundo elemento es el aumento de la esperanza de vida y el envejecimiento de la población (Elemento que se argumenta en la introducción, ver Ilustraciones 1 y 2), lo que hace que la subregión cuente con un importante potencial de población en edad de trabajar, de ahí que requieren el desarrollo de políticas y apuestas orientadas a la consolidación del empleo en especial a la franja de jóvenes, mujeres y víctimas del conflicto.

Factor Transformación Física Territorial

En el año 2011 en Colombia se tenían 743 kilómetros construidos de doble calzada, en el 2014 se construyeron otros 1.030 kilómetros, para el 2018 con las vías de cuarta generación rondan los 3.400 km con una tendencia creciente.



Ilustración 17. Vías de 4G



Fuente: Construcción propia con información de INVIAS

Para el caso de la subregión se han identificado los siguientes megaproyectos viales que impactarán la dinámica laboral y económica de la subregión en los próximos 10 años, siendo las siguientes:

- **Navegabilidad del Río Magdalena:** cuya inversión alcanzarán \$3,5 billones. La trascendencia de este proyecto es reactivar la navegación del principal afluente a lo largo de 908 kilómetros desde Barranquilla hasta Puerto Salgar, en Cundinamarca, con capacidad para transportar hasta 7.200 toneladas de carga.
- **Vías del Nus (Magdalena 1):** Este corredor mejorará la conectividad de Antioquia con las poblaciones del norte del País, usando la Concesión Ruta del Sol, a través de Puerto Berrío. Esta concesión comprende la construcción del Túnel de la Quebra entre Porcesito y Cisneros, que consta de dos carriles por tubo, uno con sentido hacia Medellín y otro con sentido hacia el municipio de Puerto Berrío.

- **Magdalena 2:** Impacta a los municipios de: Remedios, Yalí, Yolombó, Maceo, Puerto Berrío, Vegachí y Cimitarra. Este corredor vial brindará conectividad entre Santander y Antioquia, especialmente con el Centro Petrolero y el transporte marítimo del río Magdalena al pasar de 3 horas 30 minutos de viaje en un camión a 2 horas 30 minutos.
- **Conexión Norte:** El objetivo de esta concesión es conectar el suroccidente y centro del país de forma directa con los Puertos de Cartagena y Barranquilla, con la Autopista Ruta del Sol a través de Puerto Berrío, convirtiéndose en uno de los corredores viales más importantes del país, que implicará una disminución del tiempo de viaje para un camión de Cartagena a Medellín pasará de 24 a 18 horas. Además, la capital antioqueña quedará a 4 horas de Caucasia.

El desarrollo de estos macroproyectos significa la transformación del territorio y con ello el aprovechamiento de las potencialidades que ofrece para la generación de empleos alrededor de los nuevos desarrollos, alguno de ellos de carácter permanente como los de carácter logístico y las apuestas de desarrollo estratégico subregional.

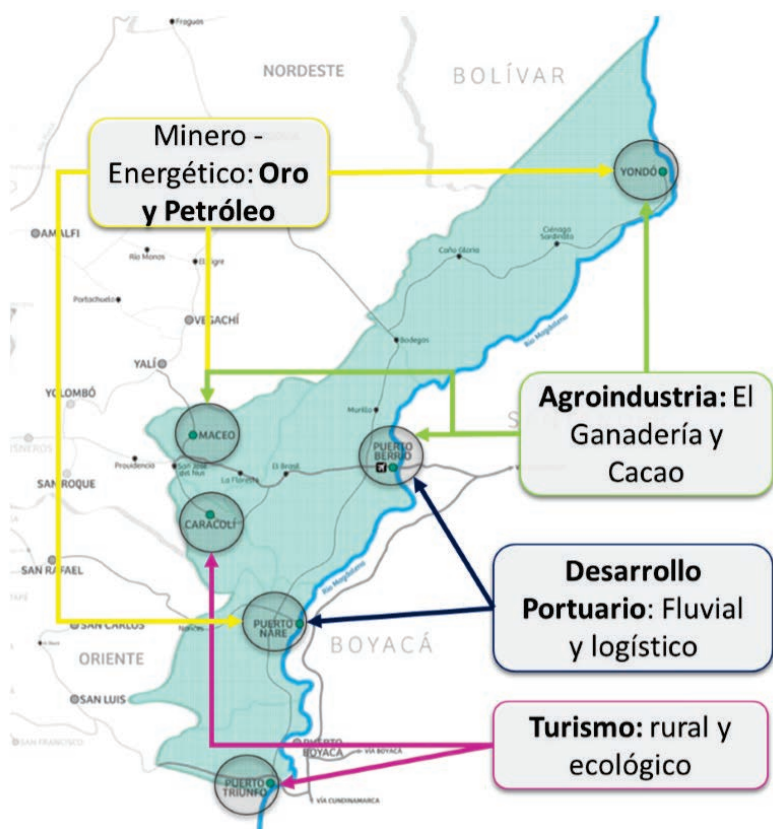
Factor Especialización Productiva Territorial

Proceso de transformación de la región abordado desde el desarrollo económico de una manera sistémica para dar respuesta a la construcción y consolidación de la vocación económica que impacta de manera positiva el empleo, apalancado en las capacidades del territorio como son: agroindustrial, minero, turismo y logístico afectada por los siguientes aspectos:

- **Agroindustria:** Agroindustria exportadora (cultivos de Cacao y ganadería): se requiere el fortalecimiento de las cadenas productivas identificadas con acuerdos de competitividad.
- **Turismo Sostenible:** Potencial turístico basado en disponibilidad de recursos naturales, históricos, paisajísticos y otros. depende de la conservación de los recursos propios de la región.
- **Desarrollo Portuario:** Que se sustenta con las vías 4G y la restitución de la navegabilidad del río Magdalena y el fortalecimiento de los puertos (Nare y Berrío), como centros logísticos, de carga y turísticos.
- **Minero - Energético:** El potencial minero como sector tradicional de la subregión, requiere procesos de CTel centrados en mejoras productivas a los procesos extractivos al igual que la recuperación de los ecosistemas presentes en la subregión.

Ilustración 18.

Potencialidades Económicas Magdalena Medio Antioqueño



Fuente: Construcción propia

Es vital en este proceso la configuración de una agenda para el desarrollo de la empleabilidad que dé respuesta a las vocaciones productivas del territorio, que hoy depende del desarrollo de infraestructura vial y portuaria, la inversión en Ciencia, Tecnología e Innovación, buscando el elevamiento de la competitividad territorial y requiere la formación del recurso humano adecuado a las nuevas necesidades de la subregión, dado que en la actualidad existe deficiencias en la calidad y cantidad de personal que se demanda para las apuestas regionales a futuro.

Tendencia del mercado laboral

Desde la perspectiva del anterior análisis de los factores emergen las siguientes tendencias que potencializaran el mercado laboral de la subregión del Magdalena Medio Antioqueño:

- **Zonas Transporte Multimodal:** Por la reconstrucción de los puertos en la subregión, se requieren personas que tengan habilidades y capacidades en actividades con orientación específica hacia la parte naviera y portuaria.: Logística del transporte fluvial, transitorios, estiba, desestiba, agentes consignatarios, operadores navieras y agentes aduanas y de comercio exterior (actualidad normativa, procedimientos, nuevos mercados).
- **Zona Agroindustrial:** El proceso de diversificación de los sistemas agrícolas de monocultivo predominantes y las actividades ganaderas son un hecho en la región, pero estos procesos se completan cerrando el ciclo agroindustrial, es decir, pasando a niveles superiores de transformación del producto, mediante el establecimiento de cadenas agroindustriales para el aprovechamiento de los productos y subproductos de la región.
- **Zona turismo:** Se está consolidando el turismo en sus diversas manifestaciones, lo cual requiere la integración de los servicios turísticos con los demás sectores, además, de la formación profesionalización del recurso humano que prestan estos servicios.
- **Zona minero energético:** El Magdalena Medio Antioqueño por sus características geográficas, requiere el aprovechamiento de las zonas de biodiversidad y la recuperación de las mismas debido a la deforestación y contaminación por cultivos ilícitos y la minería, pero en el marco de los Objetivos de Desarrollo Sostenible 2030, que en la actualidad se convirtió en una de las principales hojas de ruta hacia el desarrollo.

Es vital en este proceso la configuración de una agenda para el desarrollo de la empleabilidad que dé respuesta a las vocaciones productivas del territorio, buscando el elevamiento de la competitividad territorial, que integre el desarrollo del CTel (4ta revolución industrial), la sostenibilidad ambiental, generación de competencias a los habitantes de la subregión, e integración de las zonas apartadas (rurales y urbanas) que se encuentran en el Magdalena Medio Antioqueño.



DINÁMICA LABORAL

Agencia de Gestión y Colocación
de Empleo Comfenalco

MAGDALENA MEDIO

Informes:

444 91 84

www.comfenalcoantioquia.com



Servicio
de Empleo



MINTRABAJO



GOBIERNO DE COLOMBIA

Comfenalco
Antioquia